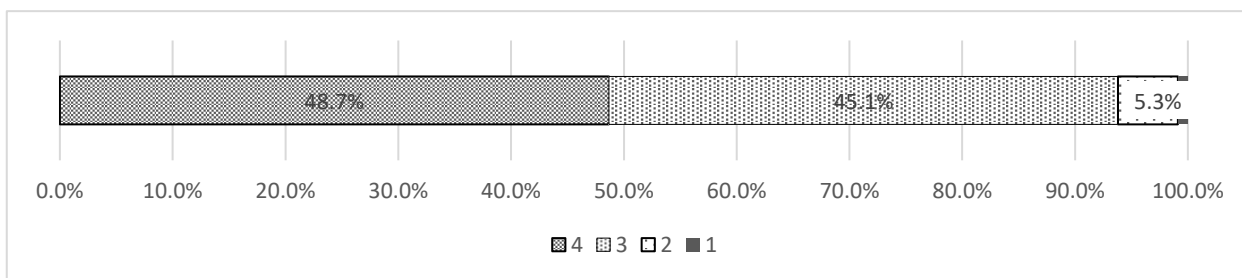


令和4年度保護者アンケート結果

4 : とてもそう思う 3 : そう思う 2 : あまり思わない 1 : 思わない
とてもできている できている あまりできていない できていない

調査対象者数: 124名
回答者数 : 113名

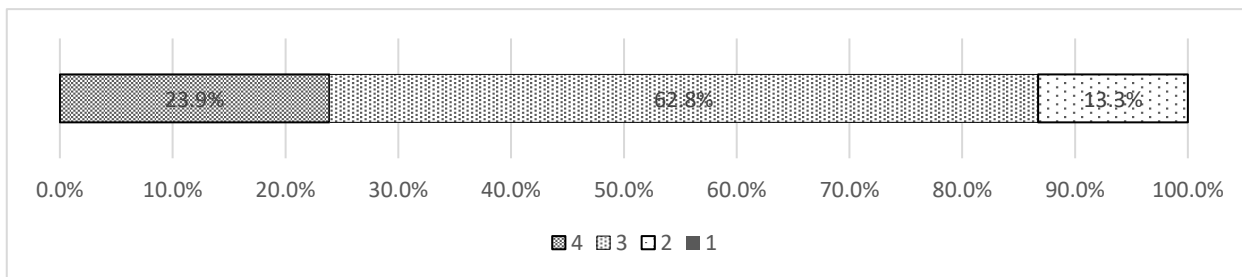
1 お子様は、楽しく学校に登校し、元気な学校生活を送っていますか。



令和3年度 4→48.4% 3→49.2% 2→1.6% 1→0.8%

9割の児童が楽しく元気に学校生活を送っているようです。しかし、あまりそうでない児童の割合が、昨年度よりやや増えています。今後も、教育相談や児童アンケート、学級の人間関係を分析するQU検査等による児童の実態把握を続けていきます。

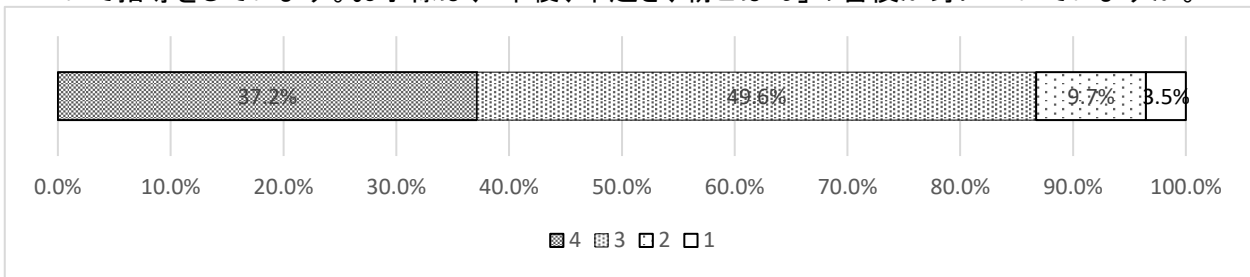
2 学校は、お子様のよさや課題をよく把握しご家庭と連携を図り、相談しやすい雰囲気となっていますか。



令和3年度 4→28.7% 3→58.2% 2→13.1% 1→0.0%

全職員が、一人一人の児童の良さや頑張り、課題を把握し、積極的に関わっていけるよう努めています。およそ9割の回答が肯定的でした。しかし、昨年と同様に1割については十分な児童理解や家庭との連携ができていないという指摘を頂きました。さらにどの子にもしっかりと向き合い、家庭への連絡を密にして、つながりを強くしつつ信頼関係を深めていきます。

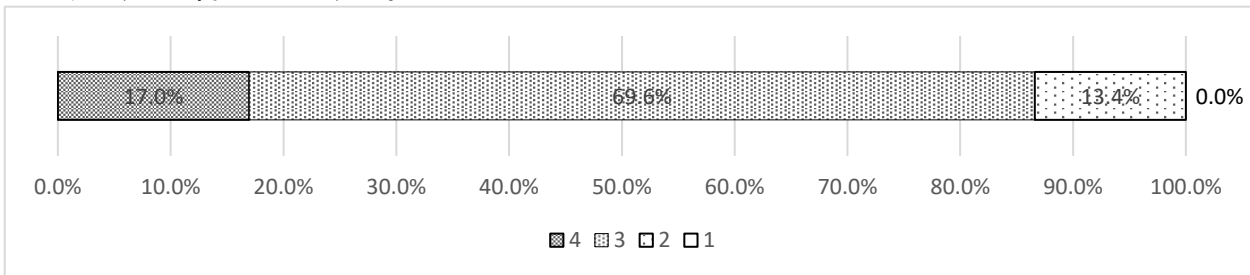
3 充実した学校生活を行うには生活リズムを整えることが大切であり、学校では、基本的な生活習慣について指導をしています。お子様は、「早寝、早起き、朝ごはん」の習慣が身についていますか。



令和3年度 4→36.9% 3→50.0% 2→10.7% 1→1.6%

昨年度とほぼ同様の結果になりました。感染症対策により、以前に比べて日中に運動や活動することが減り、質の良い睡眠が十分にとれていないことが考えられます。日中にしっかりと活動すれば夜はぐっすり眠れることを伝えていきます。また、児童自身がゲームや動画視聴の時間などと共に自分の生活を振り返り、改善していけるよう指導をしていきます。

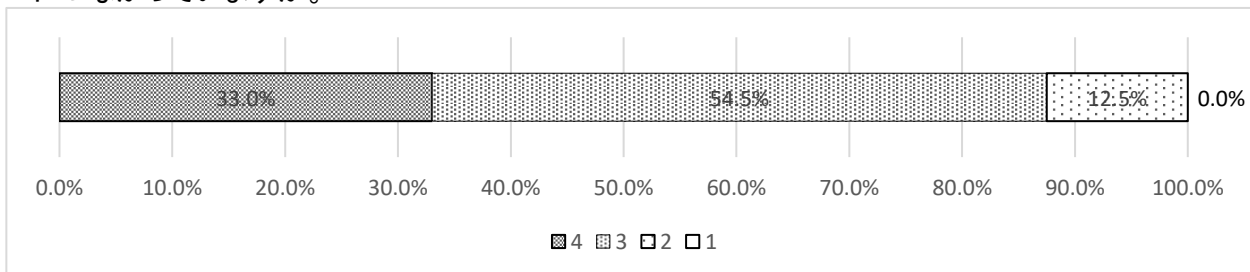
4 学校は、学年や教科によって複数教員による学習・生活支援を行っています。お子様は、授業がわかりやすいと言っていますか。



令和3年度 4→15.6% 3→63.9% 2→16.4% 1→2.5%

昨年度より肯定的な評価が6%増えました。複数教員の効果が得られたのではないかと考えます。今年度は、全学年の児童に一人1台のタブレットが配られ、授業における効果的な活用について協議を重ね実践してきました。今後、さらに教師のICT活用力を高め、わかりやすい授業づくりに努めます。

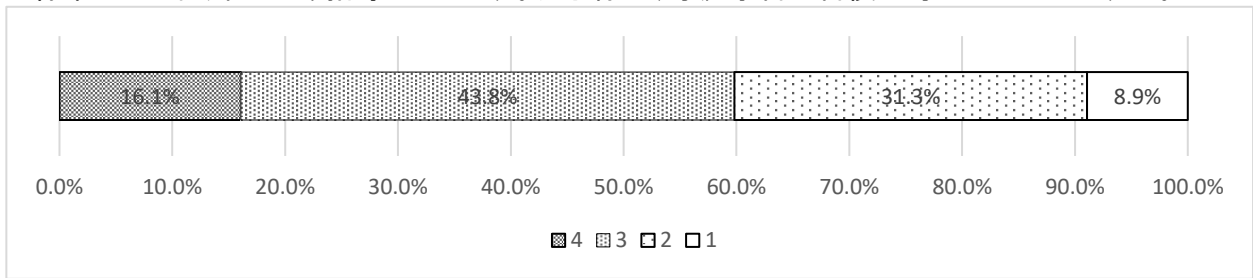
5 学校は、特色ある教育活動として「愛鳥学習」等を実施しています。子どもたちにとって充実した学習につながっていますか。



令和3年度 4→34.4% 3→52.5% 2→13.1% 1→0.0%

本年度は、感染症対策に配慮しながら、ふるさとの山を歩こう活動や学習発表会などを実施することができました。また、朝日小学校にしかない恵まれた環境を活かし、愛鳥学習に取り組みました。来年度は、さらに充実した学習になるようカリキュラムを見直します。

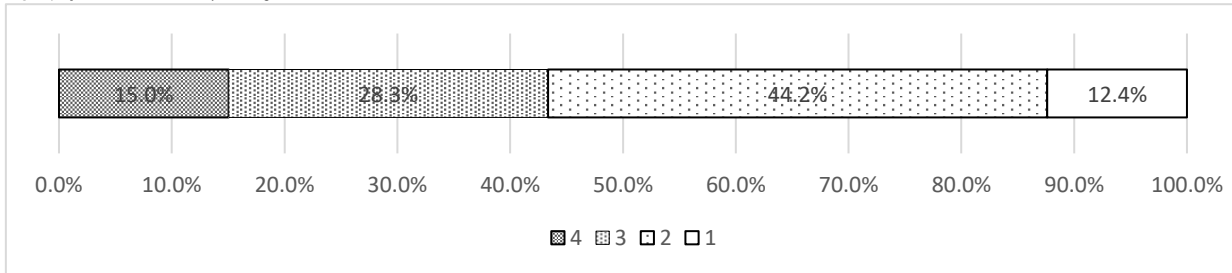
- 6 学校では、家庭学習の定着に向けて、1・2年:30分以上、3・4年:45分以上、5・6年:60分以上を標準にして取り組むよう指導しています。お子様は、家庭学習の習慣が身についていますか。



令和3年度 4→9.0% 3→56.6% 2→28.7% 1→5.7%

「とてもそう思う」の割合が昨年度より8%増えましたが、否定的な割合は6%増えており2極化傾向になってきているといえます。学習習慣はもちろんですが、自ら学ぶ力や計画する力もつけていく必要があります。家庭学習の意義を児童に理解させていきます。今後も、家庭学習カードを通して保護者に状況を確認していただくなど、学校と家庭が連携して学力向上につなげていきます。

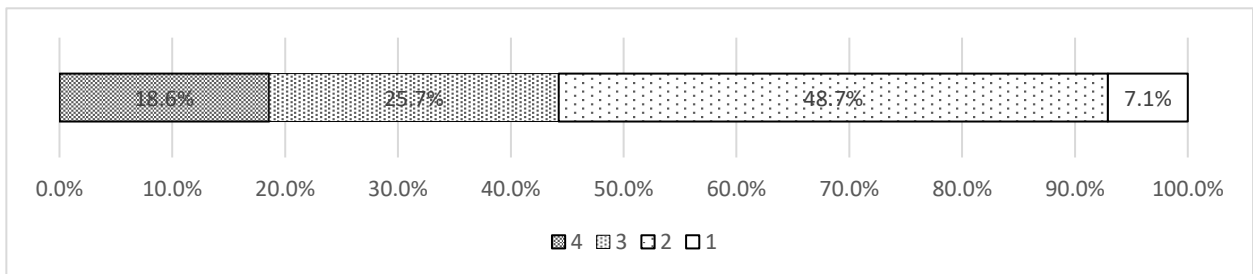
- 7 学校では、音読練習や詩・百人一首の暗唱活動を大切にしています。お子様は、それらに意欲的に取り組んでいますか。



令和3年度 4→13.9% 3→28.7% 2→40.2% 1→16.4%

語彙を豊富にしたり良い表現を身体にため込むことで、言語力の素地を作ることができます。ただ覚えるだけでなく、抑揚・リズム・間の開け方などの工夫を指導することで、表現豊かな暗唱につなげていきます。高学年では百人一首大会を行うことで意欲を喚起しました。発表の機会を設定するなど意欲向上につなげる改善策を検討します。

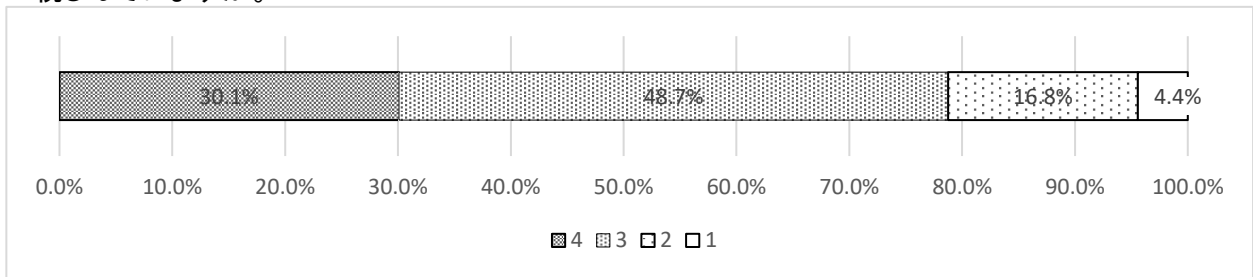
- 8 学校では、学校司書と連携し、読書活動を進めています。お子様は、読書に親しんでいますか。



令和3年度 4→13.9% 3→32.8% 2→39.3% 1→13.9%

2学期より5校時前の5分間を読書の時間とし、毎日読書を続けています。また、今年度は後援会に多くの本を買っていただき、教室に置いて自由に読めるようにしました。読書ボランティアさんによる読み聞かせ、市立図書館の巡回図書の利用、国語科授業における並行読書、学校司書との連携など今年度の取組を今後も続けながら読書に親しめるようにしていきます。

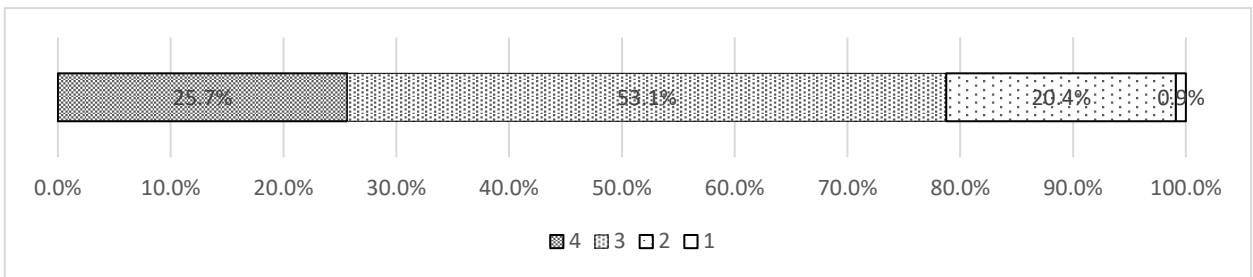
9 学校では、感染症対策を取りながら体力づくりに努めています。お子様は、家庭でも外遊びや運動に親しんでいますか。



令和3年度 4→23.8% 3→49.2% 2→23.8% 1→3.3%

体育館の常時換気、手指消毒、手洗い等、新しい生活習慣が定着すると共に、児童も自分で判断しながら運動や遊びに取り組めるようになっていきます。しかし運動の習慣がない児童もいますので、運動するきっかけとなるような校内スポーツ大会や体育の宿題などの改善策を検討します。今後も、児童の健康と安全の意識を高め、積極的に運動できるよう指導に努めます。

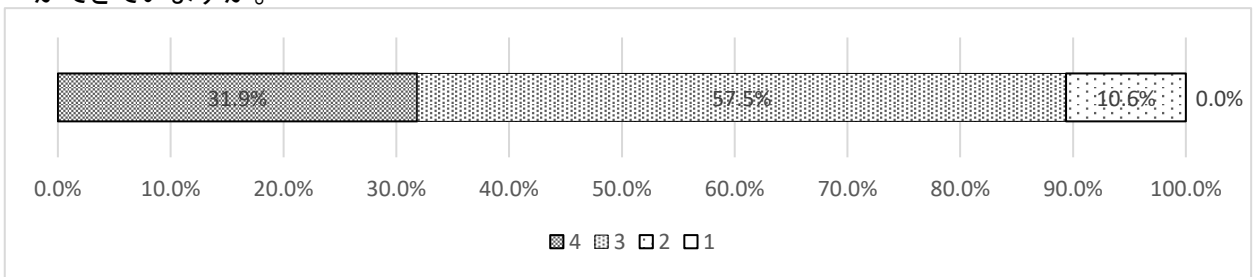
10 お子様は、家庭で友達や先生のこと、また学校での様子等について話しますか。



令和3年度 4→32.8% 3→50.0% 2→15.6% 1→1.6%

8割近くの児童が家庭で友達や先生のことを話しています。ご家庭が児童の思いをしっかりと受け止めていただいていると、児童が安心して信頼して生活できていることをうれしく思います。2割の児童はあまり話さないようですが、ご心配なことは学校へお尋ねください。子どもの話を否定・評価したり追及したりしていないか振り返っていただき、共感してあげて、安心して話せるようなムード作りをしていただくことも大切かと思えます。

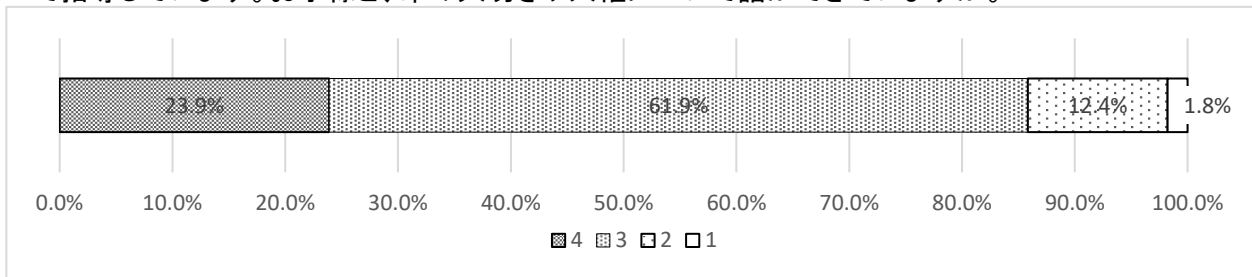
11 お子様は、友だちに「ありがとう」「だいじょうぶ?」「いっしょにしよう」など、やさしい言葉で声かけ等ができていますか。



令和3年度 4→37.7% 3→50.0% 2→10.7% 1→0.8%

学校では、人権週間等でやさしい言葉(ふわふわ言葉)を使うことに取り組んできました。やさしい心遣いを感じる言葉遣いができる児童が大変多いと感じています。子ども達が普段からたくさん褒めってもらったり感謝やいたわりの言葉がけをもらっていることで、他者へのやさしさが育っています。家庭や地域の暖かく子ども達を見守ってくださるおかげです。

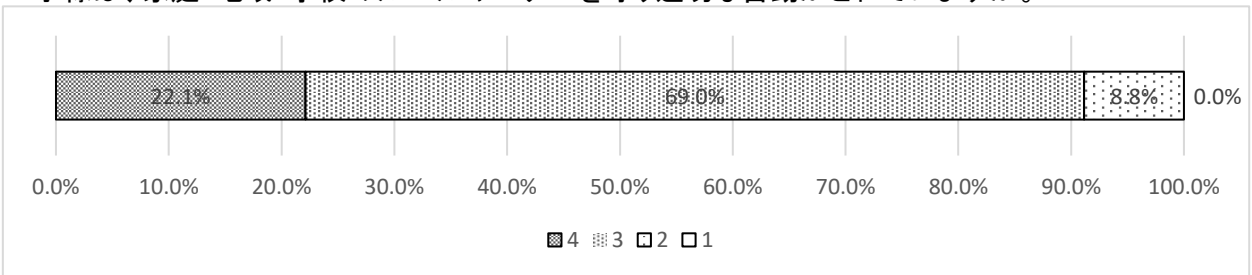
12 学校では、いじめや仲間はずれを根絶するため、心の悩みの把握に努め、命の大切さや人権について指導しています。お子様と、命の大切さや人権について話ができますか。



令和3年度 4→20.5% 3→64.8% 2→14.8% 1→0.0%

多くの家庭で命や人権について話をしてくださっています。信頼する家族からそのような話を聞くことは、児童にとってかけがえのない経験です。学校では、教育相談はもちろん、日々の会話から、気になることは見逃さずに早期に相談に乗ったり指導できるように努めています。結果となる言動だけでなく、そこに至る過程や背景に丁寧に向き合い、児童と共に考えながら正しい理解に導くことに努めています。

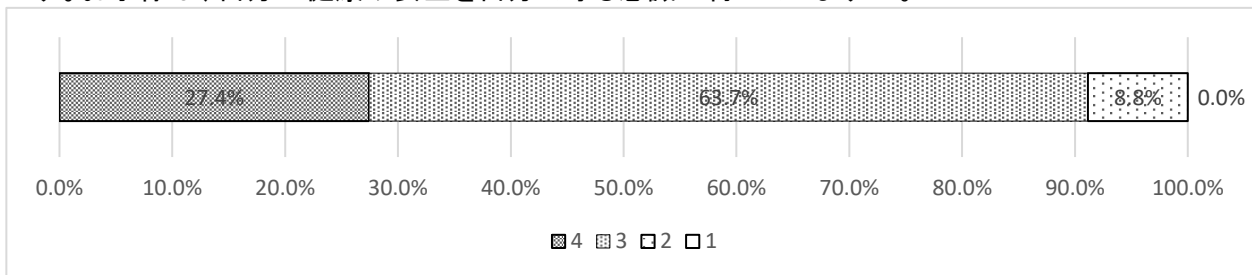
13 学校では、学校生活全般を通して集団生活におけるルールや規範意識について指導しています。お子様は、家庭・地域・学校のルールやマナーを守り適切な言動がとれていますか。



令和3年度 4→29.5% 3→58.2% 2→12.3% 1→0.0%

昨年度同様、肯定的な割合が高いです。朝日小学校の児童は、全般的に落ち着いた態度で生活している児童が多いです。ただ、廊下を走る児童が見られますので、安全のためにも廊下歩行の指導を今後も続けます。

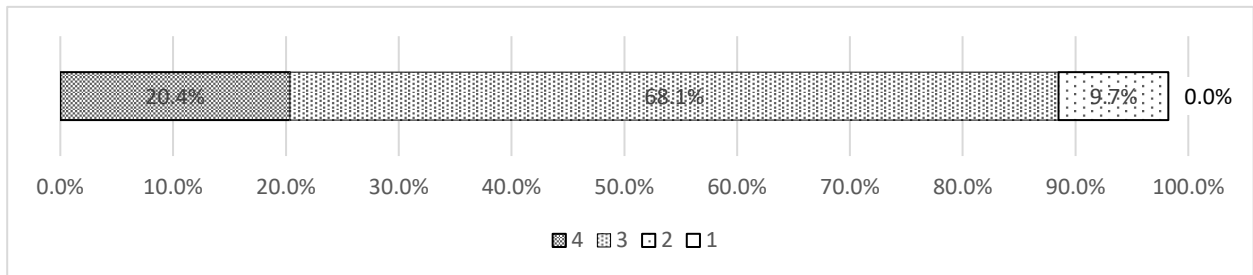
14 学校では、感染症対策や交通安全教室、避難訓練等を通し、健康や安全に関する指導をしています。お子様は、自分の健康や安全を自分で守る意識が育っていますか。



令和3年度 4→30.3% 3→57.4% 2→11.5% 1→0.8%

9割の児童に「自分の命は自分で守る意識」が育っています。これは、家庭や地域の協力なしには得られない結果です。日々のご家族の声かけ、スクールガード、安全リーダー他地域の皆さんの見守りがあってこそです。今後も、家庭地域の皆さんと連携し、安全安心な学校づくりと児童の意識向上に努めます。

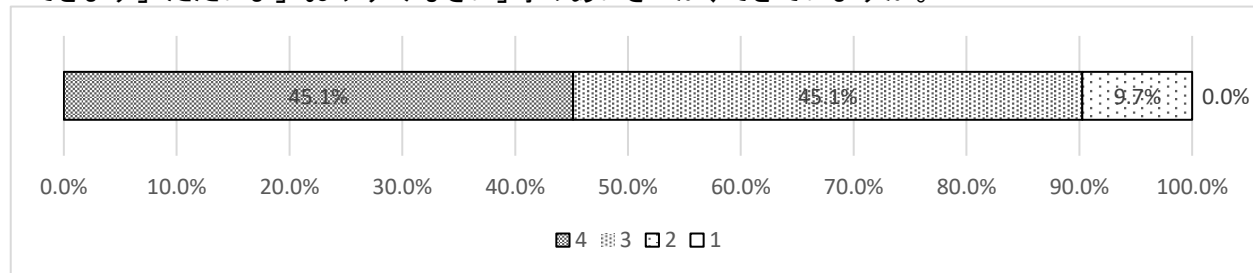
15 学校は、保護者、地域と連携した教育活動に取り組んでいますか。



令和3年度 4→22.1% 3→68.0% 2→7.4% 1→1.6%

保護者や様々なボランティアの皆さん、地域の方々に本校の教育活動への支援をいただいています。職員は年度ごとに入れ替わりますが、保護者、地域の皆さんはずっと児童に寄り添う存在です。家庭、地域、学校が手を携えながら、今後も教育活動を推進していきます。

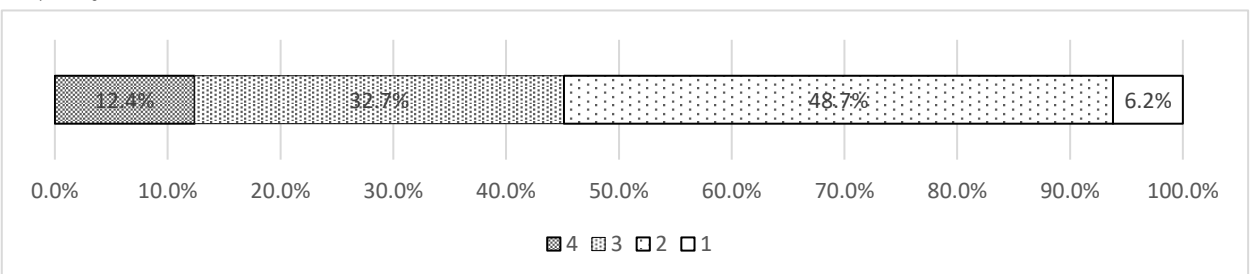
16 学校では、PTAや地域と連携し、「あいさつ運動」に取り組んでいます。お子様は、「おはよう」や「いただきます」「ただいま」「おやすみなさい」等のあいさつが、できていますか。



令和3年度 4→41.8% 3→43.4% 2→13.9% 1→0.8%

9割の肯定的な評価を得ました。ご家庭や地域、PTA活動等において声掛けをしていただいていることが伺えます。あいさつは社会で最も大切なコミュニケーションの手段です。自分から心を開いて、気持ちの良いあいさつができるよう指導を続けます。

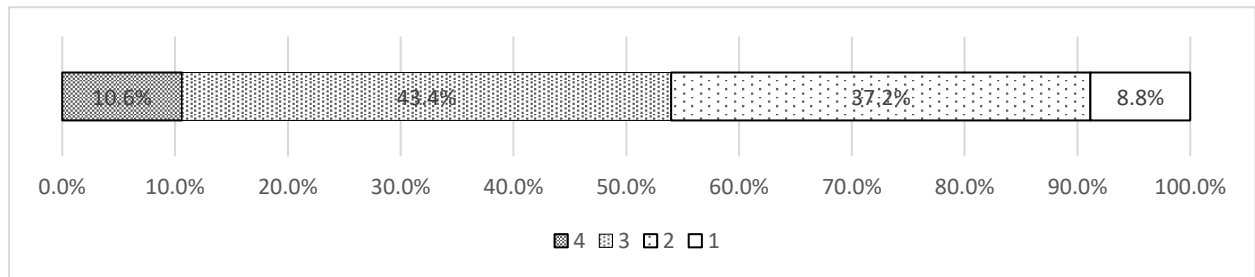
17 学校では、履き物を丁寧にそろえるよう指導しています。お子様は、家庭でも履き物をそろえていますか。



令和3年度 4→9.8% 3→32.0% 2→47.5% 1→10.7%

昨年度同様、肯定的な意見が5割を切っています。学校のトイレのスリッパが乱雑になっていることがあり、指導が必要な現状があります。「履物をそろえると心もそろう」と言われています。児童の心を整えるためにもしっかりと指導していきます。

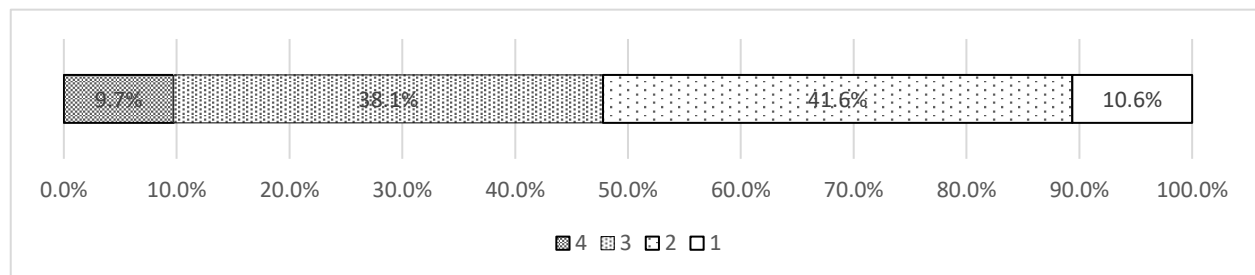
- 18 学校では、毎日の掃除活動に力を入れて指導しています。お子様は、家庭でも部屋の掃除や手伝い等に取り組んでいますか。



令和3年度 4→12.3% 3→37.7% 2→45.9% 1→14.1%

掃除の時間は教員も共に掃除をしながら指導に努めていますが、教員の目が十分に行き届かないこともあり意識が高まらないのが現状です。そこで、次年度は「掃除指導ボランティア」を募り、掃除の仕方の指導や児童の意識が高まる声掛けをお願いできないかと考えています。履物をそろえることと同様に「掃除で心を磨く」とも言われています。校舎をきれいにするだけでなく「心を磨く掃除」を目指して指導を続けます。

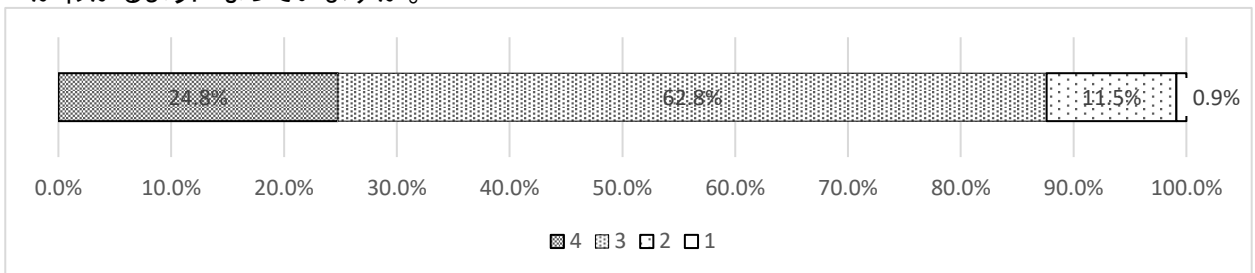
- 19 PTAでは、毎月「親子ふれあいの日」を設定していただき、親子で読書をしたりいっしょに体を動かしたりする等して親子のふれあいを一層深めていただくこととしています。「親子ふれあいの日」は、親子がふれあう機会となっていますか。



令和3年度 4→7.4% 3→43.4% 2→41.0% 1→8.2%

PTA役員会で協議され、ノーメディアデー(テレビやゲーム、インターネットを控える日)を毎月1回設け、親子でのふれあいの時間をとっていただきました。忙しい日常の中、ふれあう時間をつくっていただいていると思いますが、肯定的な意見が5割を切る結果となりました。次年度のPTA役員さんと改善に向けて協議していきたいと思います。

- 20 学級だより、学校だより、ホームページ、参観日や学校行事等により、学校での児童の様子や取組がわかるようになっていきますか。



令和3年度 4→19.7% 3→61.5% 2→16.4% 1→1.6%

肯定的な評価が昨年度より6%増えました。今年度は、ホームページの更新回数を増やし、学校の様子をできるだけリアルタイムでお知らせするようになってきました。また、感染状況を鑑みながら可能な限り学校行事を行い、児童の様子を知っていただく機会を設けてきました。今後も学校の様子をお知らせできるよう努力していきます。

